

柱状,有时锯齿状;前部有毛2—3对,后部有毛2对。触角6节,为体长0.6倍,节Ⅲ有或无次生感觉圈;节Ⅲ内侧毛钝,为该节基宽1.5倍,原生感觉圈有睫;触角末节鞭部近等于节Ⅵ基部。前胸背板部分骨化,前部缘毛缺;前部和后部中毛发达,各2—3对,每侧缘毛1—2根,缘域有成簇的乳突。足正常,胫节外侧毛多数粗而钝,内侧毛细尖。跗节Ⅰ有5根腹毛和0—2根背毛。爪间毛窄匙形。中胸背板有1对大型中侧斑和1对小型缘斑,各斑彼此相连,后胸背板和腹部具有相互分离的大型成对中斑,背片Ⅰ—Ⅴ的中斑膨胀,形成较低的突起;中背毛成群分布;每节背片有1对缘斑,后胸背板至背片Ⅴ缘毛成群分布,背片Ⅵ—Ⅶ各有1—2对缘毛,每节背片缘域有1—3个乳突。各节背片侧斑小,每侧有1—5个;有侧毛1对。体背毛淡褐色,形状与长度相似于头部背毛。腹板淡色。腹管稍骨化,圆柱状,端部有缘突,与背片Ⅵ的缘斑不相连。背片Ⅷ骨化,有2—5根毛。尾片三角形,无明显缢缩,有一个无毛而膜质的囊状端部。尾板稍微两裂片,在分裂处基部有1个T形的骨化斑。头顶、前胸背板和大多数腹部背片有成行的小刺突;触角鞭部、前足股节、跗节、胫节端部和尾片、尾板有小刺突(Quednau, 1999)。有翅孤雌蚜未知。

胚胎毛序为正常的原毛序,头项毛3对,复眼间毛2对;前胸背板中毛2对,中胸背板至腹部背片Ⅷ各中毛1对,前胸背板至腹部背片Ⅶ各缘毛1对,背片Ⅷ缘毛缺。背毛长度相似,杆状,有钝或圆柱状顶端,背中毛没有侧移。

注:万玉斑蚜属介于某些 *Myzocallis* 型蚜虫 (*Globulicaudaphis*, *Neodryomyzus*) 和 *Hoplochaitophorus* 之间。尽管 *Globulicaudaphis* 的尾片也有囊状端部,但是万玉斑蚜属更接近 *Hoplochaitophorus*, 如前胸背板缘域有成簇的乳突,触角末节鞭部相对较短和缺少头状毛的毛蚜属 *Chaitophorus* 体形。本属与 *Hoplochaitophorus* 不同在于无翅型腹部具有膨胀的、具小刺突的、与分离的侧斑相连的中背斑 (*Hoplochaitophorus*: 有成对扁平、光滑的中侧骨化带), 体背毛的形状不尖锐,背片Ⅷ毛较少。尾板分裂处基部的T形骨化斑是本属的鉴别特征。本属蚜虫也相似于 *Indiochaitophorus furcatus* Verma, 1970。然而,后者次生感觉圈狭椭圆形,无翅型头顶与胸部背板不完整的头胸甲愈合,腹管与腹部背片Ⅵ的缘域相连,尾片为典型瘤状,寄主植物为 *Ulmus wallichiana* (Quednau, 1999)

分布 世界已知1种,仅分布在中国。寄主植物为辽宁栎 *Quercus liaotungensis*。

### (117) 钝毛万玉斑蚜 *Wanyucallis amblyopappos* (Zhang et Zhang, 1994) (图 208)

*Myzocallis* (*Agrioxaphis*) *amblyopappos* Zhang et Zhang, 1994: 473.

*Wanyucallis amblyopappos*: Quednau, 1999: 44.

#### 特征记述

无翅孤雌蚜 体椭圆形,体长1.92mm,体宽0.95mm。玻片标本头部明显骨化,



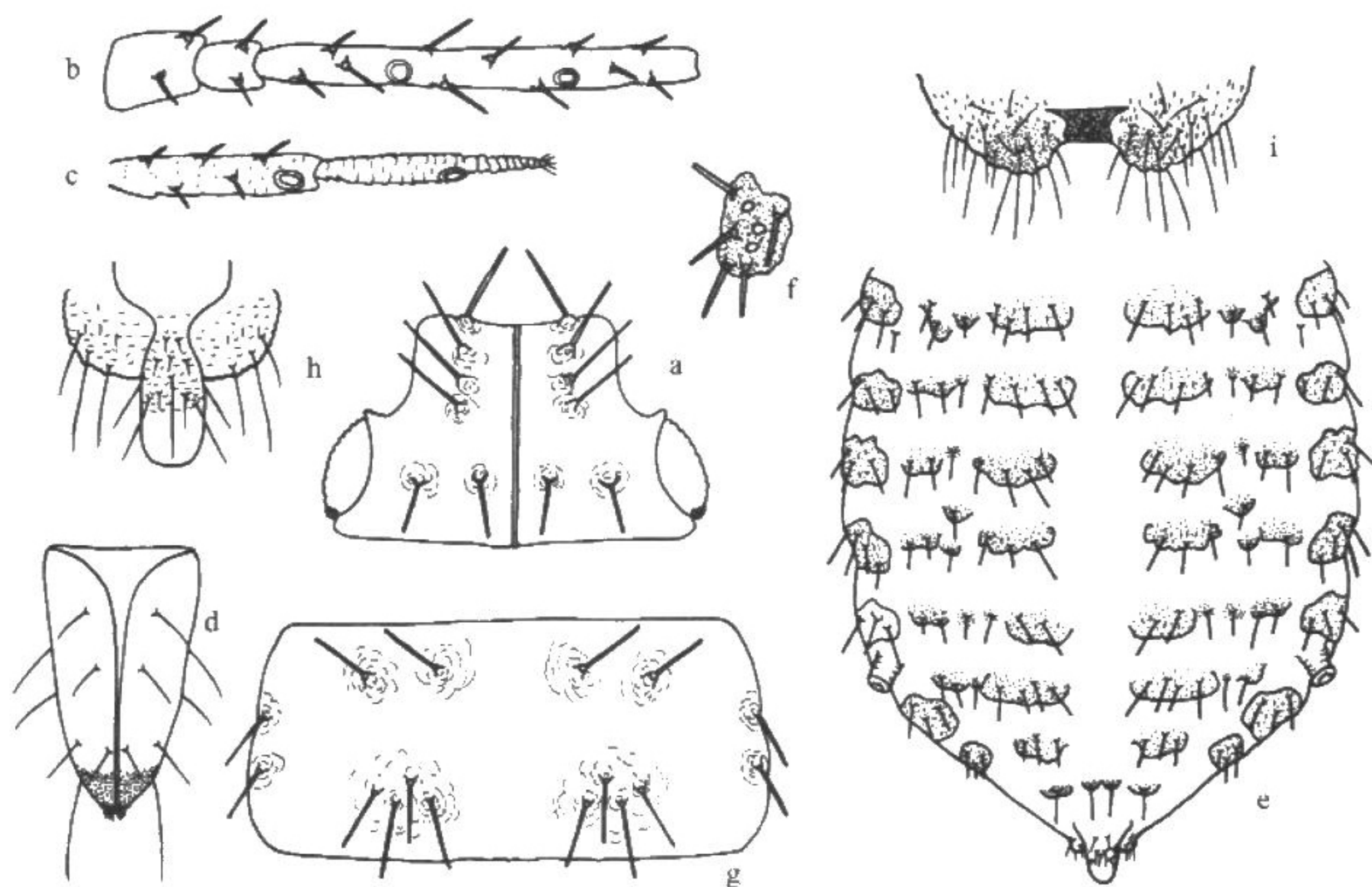


图 208 钝毛万玉斑蚜 *Wanyucallis amblyopappos* (Zhang et Zhang)

无翅孤雌蚜 (apterous viviparous female)

a. 头部背面观 (dorsal view of head); b. 触角节 I—III (antennal segments I—III); c. 触角节 V—VI (antennal segments V—VI); d. 喙节 IV + V (ultimate rostral segment); e. 腹部背面观 (dorsal view of abdomen); f. 腹部背片 III 缘毛及缘斑 (marginal setae and marginal patch on abdominal tergite III); g. 前胸背板 (pronotum); h. 腹部背片 VIII 和尾片 (abdominal tergite VIII and cauda); i. 尾板 (anal plate)。

头部背面有一中缝，向后延伸几乎与前胸背板前部骨化斑相连；前胸背板有一对大型中侧斑，中胸背板一对不规则中侧斑，1 对缘斑；后胸背板 1 对小型中侧斑，1 对小型缘斑；腹部背片 I—VII 各 1 对大型中斑，侧斑 1 至 5 个不等，多位于背毛基部，各有 1 对较大型缘斑，背片 VIII 有一较淡中侧横带；腹部背片中斑稍隆起，中背毛成群分布在中斑上；中胸至背片 VI 缘毛成群分布。喙端部，触角节 I—II、节 III—V 各节端部、节 VI 原生感觉圈附近及鞭部顶端、股节（除近基 1/4 外）、胫节基部、跗节均深褐色，其余淡色；腹管、尾片、尾板深褐色。前胸缘域有成簇的透明小缘瘤，腹部节 I—VII 各缘域有透明小缘瘤 2—5 个不等。中斑及缘斑上有小刺突分布；触角节 III 有小刺突，节 IV—VI 有小刺突瓦纹，腹管有小刺突横纹；胫节端半及跗节 II 有小刺突。体背毛位于明显的毛基隆起上，背毛杆状，顶端钝或圆柱状，有些稍有扩展。头顶毛一对，头部背面前部毛 2—3 对，复眼间毛 2 对；前胸背板前部毛和后部毛各 2—3 对，缘毛 1—2 对。腹部背片 I 中毛 5—6 对，侧毛 2—3 对，缘毛 2—3 对；背片 VIII 毛 2—4 根，头顶毛长 0.10mm，腹部背片 I 缘毛长 0.09mm，背片 VIII 背毛长 0.010mm，分别为触角节 III 最宽直径 3.12 倍、2.7 倍和 2.96 倍，中额微隆、额瘤不显。触角细而较短，6 节全长



1.11mm, 为体长 0.58 倍; 节 III 长 0.38mm, 节 I—VI 长度比例: 21:17:100:50:47:33+20。触角毛似体背毛, 毛基隆起明显, 节 I—VI 毛数分别为: 2、2、10—13、4—7、4 或 5、1+0 根, 鞭部顶端有毛 4 根。触角节 III 有次生感觉圈 1—3 个或缺; 原生感觉圈有睫。节 III 毛长 0.06mm, 为该节最宽直径 1.8 倍。喙端达腹部节 I, 节 IV+V 粗壮, 长 0.15mm, 为基宽 1.73 倍, 与后足跗节 II 约等; 端部有毛 7—9 对, 其中次生毛 7—12 根。足各节正常。后足股节 0.50mm, 为触角节 III 1.32 倍; 后足胫节 0.88mm, 为体长 0.46 倍。胫节外侧毛似体背毛, 内侧毛细尖而短, 后足胫节毛长 0.05mm, 为该节中宽 1.11 倍。跗节 I 毛序, 5、5、5。后足跗节 II 0.15mm。腹管短, 圆柱状, 有缘突, 长 0.06mm, 为体长 0.03 倍。尾片近三角形, 中部稍缢缩, 端部有 1 个无毛而透明的囊状结构; 尾片长 0.20mm, 为基宽 2.11 倍; 有毛 12—18 根。尾板稍分裂为两片, 在分裂处基部有 1 个 T 形的骨化斑; 有毛 30—38 根。

**观察标本** 9 头无翅孤雌蚜, 1963—VI—21, 北京 (百花山), No. Y434, 寄主: 辽东栎, 张广学和钟铁森采。

**分布** 北京 (百花山)。

**生物学** 寄主植物为辽东栎 *Quercus liaotungensis*。

#### 四、新叶蚜亚科 *Neophyllaphidinae* Eastop, 1977

*Neophyllaphidinae* Eastop, 1977: 50; Remaudière *et* Stroyan, 1984: 100.

*Neophyllaphidinae* Eastop: Remaudière *et* Stroyan, 1984: 100; Remaudière *et* Remaudière, 1997: 230.

无翅孤雌蚜体表无突起, 复眼 3 小眼面或多眼面; 足胫节端毛与该节其他毛相近; 跗节 I 通常无背毛; 生殖突通常 4 个; 无翅型头部与前胸愈合; 触角末节鞭部仅为基部 1/5—1/3; 喙端节无次生毛; 尾片典型的瘤状, 尾板双裂。

该亚科广泛分布在南半球热带和温带地区。

世界已知 1 属 2 亚属, 中国已知 1 属 1 亚属 3 种。

#### 38. 新叶蚜属 *Neophyllaphis* Takahashi, 1920

*Neophyllaphis* Takahashi, 1920: 20. **Type species:** *Neophyllaphis podocarpi* Takahashi, 1920; by original designation.

*Neophyllaphis* Takahashi: Shinji, 1941: 119; Cottier, 1953: 312; Eastop, 1966: 514; Hille Ris Lambers, 1967: 55; Higuchi, 1972: 99; Russell, 1982: 538; Tao, 1990: 127; Zhang *et* Zhang, 1993: 41; Blackman *et* Eastop, 1994: 775; Qiao *et* Zhang, 2001: 91; Remaudière *et* Remaudière, 1997: